



## Residentie Commodore Oostende

# BELANGRIJK

*Geachte Huurder, welkom in één van de meest prestigieuze appartementsgebouwen aan de Belgische Kust. Mogen wij U vragen onderstaande teksten even door te nemen, ten einde Uw vakantie efficiënt te laten verlopen.*

*Wij wensen U een aangenaam verblijf!*

*Kirsten Timmerman  
Kristen Edlund*

### Huishoudelijk reglement

1. Binnen het gebouw geldt een algemeen **rookverbod**
2. Na 22:00 uur : gelieve het **lawaai** tot een minimum te beperken
3. **Vuilnis** : er is een vuilnis depot in het gebouw : als U binnen komt via de hoofdingang van het gebouw : rechts, links, tot op einde van de gang; deur links (tov lift), enkele trappen naar beneden, deur rechts. Hierin kan U het karton kwijt en dagelijks huishoudelijk afval. Glas dient U te deponeren in de container op het pleintje net voor het gebouw.

### Bij het inchecken

1. Zet in de living en de badkamer de **thermostaat** op de gewenste temperatuur. Door de inertie van de vloerverwarming, kan het enkele uren duren alvorens het begint op te warmen.
2. Zet de zekering "**boiler**" en de "**vloerverwarming**" op de aan stand. U vindt deze zekering in de zekeringenkast in de berging van het appartement. Het zal enkele uren duren vooraleer het water warm wordt.

### Bij het uitchecken

1. Alle **vaat** dient afgewassen en teruggezet in de kasten.
2. Algemene **schoonmaak** (indien niet grondig, worden de extra kuiskosten doorgefactureerd).
3. **Ramen en deuren** goed sluiten.
4. De **terrassen** volledig ontruimen, met inbegrip van terrasstoelen. **Uiterst belangrijk in geval van storm.**
5. Alle **afval** verwijderen, **frigo leegmaken, thermostaat op 0 zetten en deur open laten.**



## Residentie Commodore Oostende

6. De **verwarmingen** uitschakelen (=thermostaat living op minimum + thermostaat badkamer op minimum + convector badkamer(s) OFF + convector slaapkamer(s) OFF)
7. **Boiler en Vloerverwarming** : zekeringen naar beneden.
8. **Verlichting** : alles uit.
9. Noteren van de **meterstand** elektriciteit en water voor afrekening verbruikskosten

### In geval van problemen of vragen

1. GSM eigenaar : +32-475-83.82.33 of in 2<sup>e</sup> instantie +32-475-42.66.62
2. Syndicus : Luc Maes; gegevens aan de ingang van het gebouw; enkel te bellen igv problemen met de gemeenschappelijke delen.
3. Immo Ter Streep : te bellen voor praktische problemen : 059/80.02.52
4. Verlies Uw sleutel niet. In geval van verlies dienen we om veiligheidsredenen de inbraakwerende cilinders van het slotenplan te vervangen. Forfaitaire kostprijs sleutel : 250€+BTW. Forfaitaire kostprijs afstandsbediening garagebox ; 165€+BTW

### Interessant om weten

1. **Berging** appartement zijdelings zeezicht (nr 46) bevindt zich op niveau -3. Hierin kan U Uw fietsen kwijt via de autolift (op te roepen via afstandsbediening of met sleutel appartement). Toegang tot de berging van op het appartement : via niveau 0 naar een andere trapzaal/lift (zie plan in map).
2. **Berging** appartement frontaal zeezicht **gelijkvloers** (nr 19) bevindt zich op niveau -2 (zie plan in map). Hierin kan U Uw fietsen kwijt via de autolift.
3. **Berging** appartement frontaal zeezicht **4<sup>e</sup> verdieping** (nr 6) bevindt zich op niveau -1 (zie plan in map). Hierin kan U Uw fietsen kwijt via de autolift.
4. Werking zendertje (**autobox**) : autoboxnummer 31 op niveau -2 (zie plan in map).
  - a. Knop 1 : openen poort gebouw en oproepen lift
  - b. Knop 2 : aanvragen lift om buiten te rijden
  - c. Knop 3 : //
  - d. Knop 4 : bediening poort individuele garagebox

Bij het binnenrijden van de lift zal U op Uw linker kant 2 pijltjes zien : U dient verder te rijden totdat bijde pijltjes niet meer branden. Vergeet daarna Uw motor niet stil te leggen,  
**zoniet gaat het brandalarm af !!!**



5. **Handleidingen** vaatwasser, microgolf, wasmachine/droogkast bevinden zich in de map.



Versie 2/2/2010

Richtlijnen

## ***Residentie Commodore Oostende***

P3/12

- 
6. **APPARTEMENT 3 PERSONEN** (zijdelings zeezicht) draagt de naam “appartement 2.6”
  7. **APPARTEMENT 4 PERSONEN** (frontaal zeezicht, gelijkvloers) draagt de naam “appartement 0.2”
  8. **APPARTEMENT 4 PERSONEN** (frontaal zeezicht, 4<sup>e</sup> verdieping) draagt de naam “appartement 4.4”

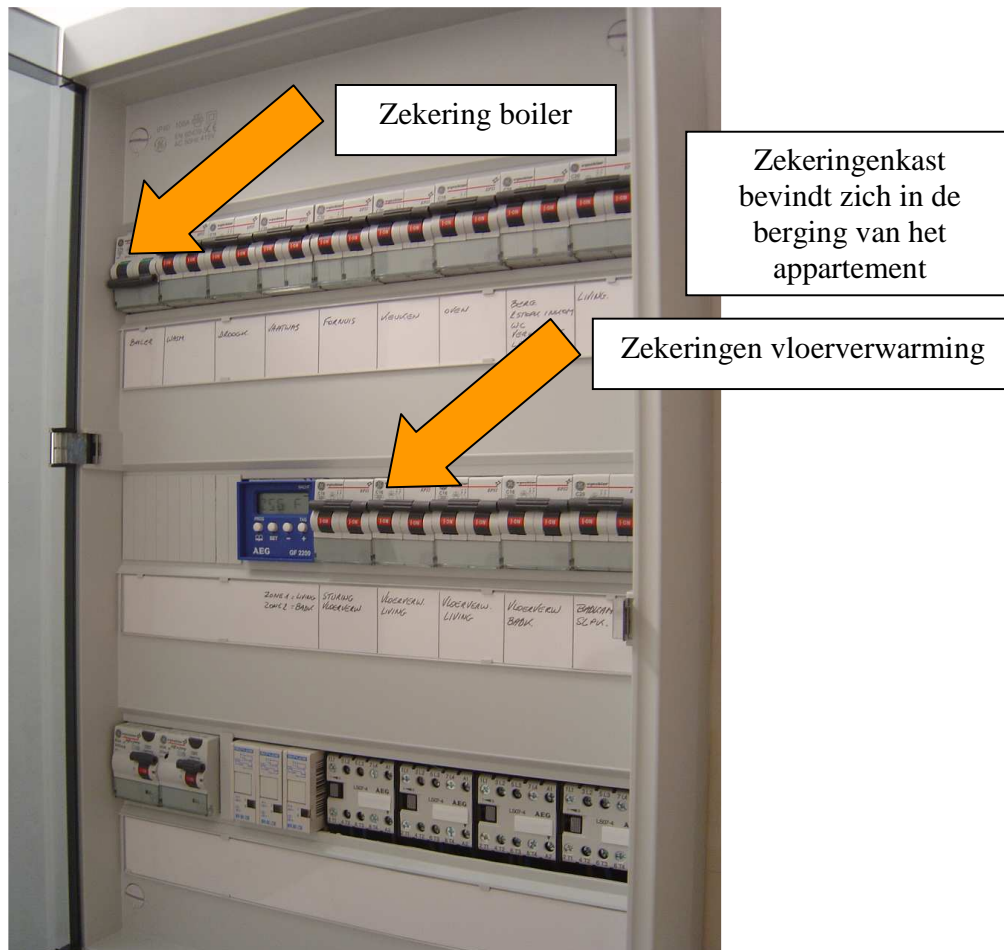
**DIT ALLES MEER IN DETAIL  
UITGELEGD IN MAP**







# Residentie Commodore Oostende





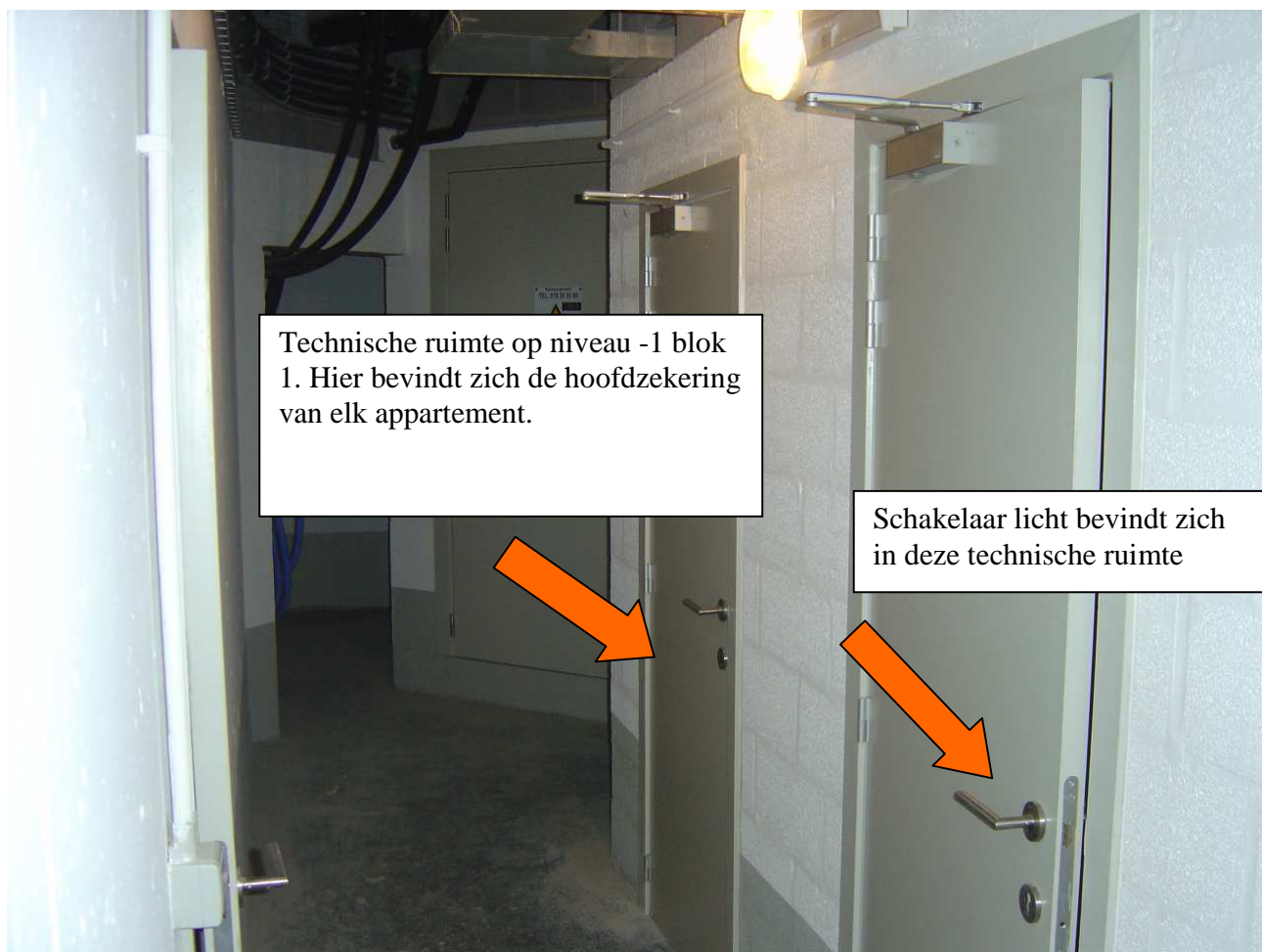
# Residentie Commodore Oostende



Motor afzetten, anders gaat het rookalarm af.

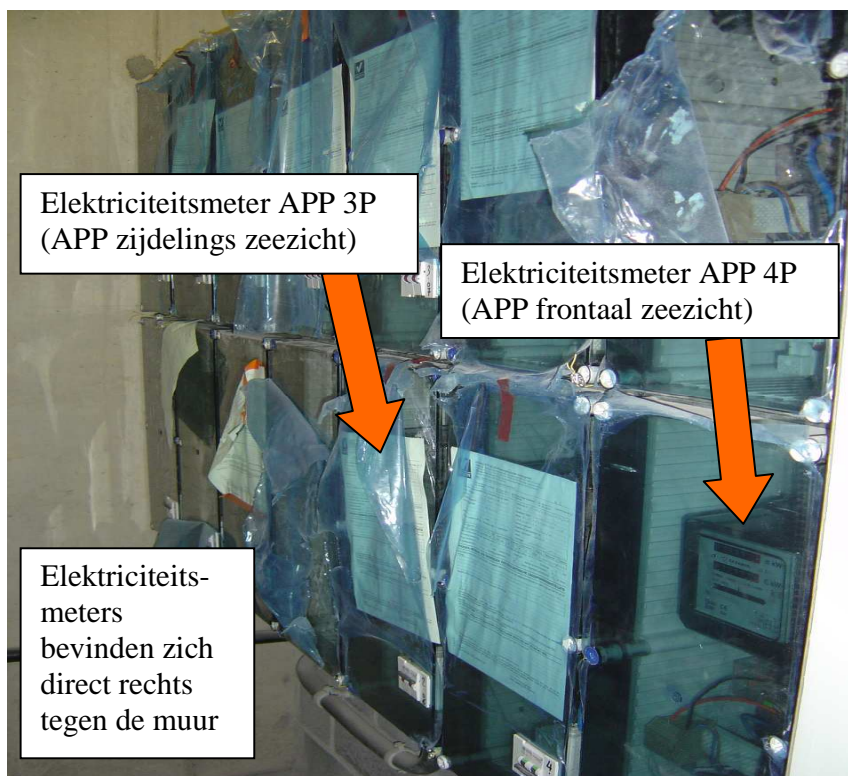


## *Residentie Commodore Oostende*





## *Residentie Commodore Oostende*



De watermeters bevinden zich telkens in de traphal van elk appartement.



# Residentie Commodore Oostende

## Vaatwasser

Afwasprogramma kiezen (programmatabel)

Afwasprogramma	Geschikt voor:	Soort vervuiling	Programma-verloop					Verbruikswaarden <sup>1)</sup>		
			Voorspoelen	Reinigen	Spoelen	Naspoelen	Drogen	Duur (minuten)	Energie (kWh)	Water (liter)
INTENSIV CARE 70 <sup>2)</sup>	Servies en pannen	sterk vervuild, opgedroogde etensresten, met name eiwit en zetmeel	•	•	2x	•	•	120 - 130	1,80 - 2,00	22 - 24
AUTO (50° - 65°) <sup>3)</sup>	Servies en pannen	normaal vervuild, opgedroogde etensresten	•		1 tot 2x	•	•	90 - 110	1,00 - 1,50	12 - 24
30 MIN (60°) <sup>4)</sup>	Servies zonder pannen	zojuist gebruikt, licht tot normaal vervuild	-	•	-	•	-	30	0,8	9
ECO 50 <sup>5)</sup>	Servies en pannen, temperatuur-gevoelig servies	normaal vervuild	•	•	•	•	•	130 - 160	0,95 - 1,05	14 - 16

### Afwasprogramma starten

1. Controleer of de sproeiarmen vrij kunnen draaien.
2. De kraan helemaal opendraaien.
3. De toets AAN/UIT indrukken.
4. Gewenste programma kiezen. De programma-indicatie brandt.
5. De deur sluiten. Het afwasprogramma begint.

### Afwasprogramma onderbreken of afbreken

Onderbreek een lopend afwasprogramma alleen als het absoluut noodzakelijk is.

#### Afwasprogramma onderbreken door het openen van de deur van de afwasautomaat



Bij het openen van de deur kan hete damp naar buiten komen. Verbrandingsgevaar!

1. De deur voorzichtig openen. Het afwasprogramma stopt.
2. De deur sluiten. Het afwasprogramma loopt verder.

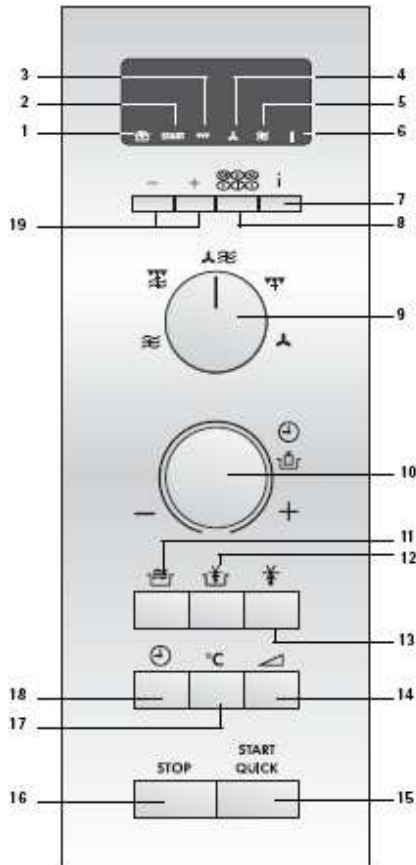
#### Afwasprogramma afbreken

1. De functietoetsen 2 en 3 indrukken en ingedrukt houden. De LED-indicaties van alle programmatoetsen die u nu kunt kiezen branden.
2. De functietoetsen loslaten. Het afwasprogramma is afgebroken.
3. Als u een nieuw afwasprogramma wilt starten, controleer dan eerst of er afwasmiddel in het vakje aanwezig is.



# Residentie Commodore Oostende

## Microgolf Bedieningspaneel



### Digitaal display en indicaties

1. indicatie IN WERKING
2. indicatie START
3. indicatie GRILL
4. indicatie HETELUCHT
5. indicatie MAGNETRON
6. indicatie INFORMATIE

### Bedieningstoetsen:

7. toets INFORMATIE
8. toets TAAL
9. draaiknop voor het kiezen van de METHODE
  - ☰ voor magnetron
  - ☰☰ voor magnetron + grill
  - ☰☰☰ voor magnetron + hetelucht
  - ☰☰☰☰ voor grill
  - ☰☰☰☰☰ voor hetelucht
10. knop TIJD/GEWICHT  
Voer met deze knop de kook- of ontdooitijd resp. het gewicht van de leversmiddelen in.
11. toets AUTOMATISCH KOKEN
12. toets DIEPVRIESPRODUCTEN KOKEN
13. toets AUTOMATISCH ONTDOOIEEN
14. toets VERMOGENSSTAND
15. toets START/QUICK
16. toets STOP
17. toets HETELUCHT
18. toets KLOK INSTELLEN
19. toetsen MINDER/MEER



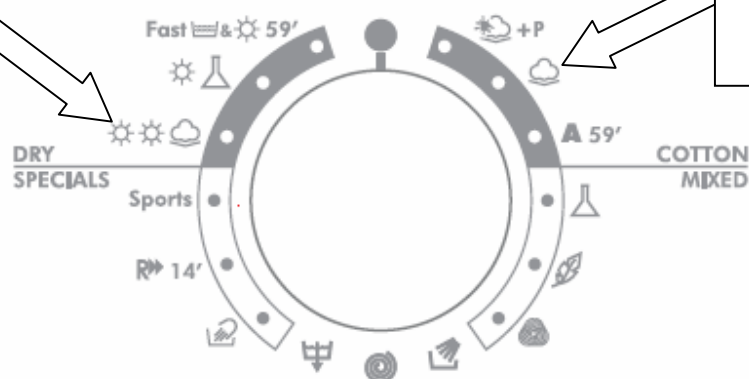
# Residentie Commodore Oostende

## Wasmachine – droogkast

Om snel te starten :

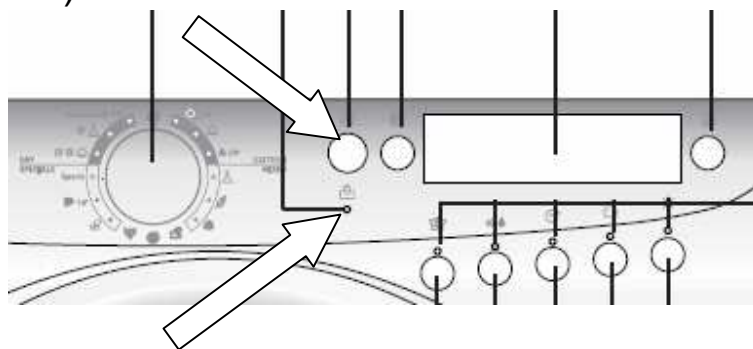
1. linnen in trommel steken (3-5kg max)
2. wasmiddel in middelste zeepbakje doen
3. programma kiezen :

Typisch katoen drogen



Typisch katoen wassen

4. start (pauze) duwen



5. opletten : indien dit lampje brandt, is de deur vergrendeld; NIET FORCEREN
6. om voortijdig af te zetten : programmaknop op bovenste stand zetten; maar pas op voor puntje (5) !

